

Créer un lieu d'échange (inter)national dans la discipline du travail social Raum schaffen für einen (inter)nationalen Austausch in der Disziplin der Sozialen Arbeit



unine^o
Université de Neuchâtel
Faculté des sciences
économiques

Hes·SO

Barbara Waldis – Institut transdisciplinaire de travail social

Contenu Inhalt

Contexte et base légale pour la création de
l'ITTS

Projet de swissuniversities

Traits particuliers de l'institut

Caractéristiques du programme doctoral

Travaux actuels à l'institut

Éléments pour construire un lieu d'échange

Kontext und rechtliche Basis für die
Schaffung des ITTS

Projekt von swissuniversities

Merkmale des Institutes

Merkmale des Doktoratsprogramm

Aktuelle Aufgaben des institutes

Gegebenheiten für das Gestalten eines
Diskussionsraumes

Contexte international, de la formation pour la création de l'ITTS

Internationaler, bildungspolitischer Kontext zur Schaffung des ITTS

> 100 universités européennes et américaines offrent un doctorat en travail social

> 100 europäische und amerikanische Unis bieten Doktorat in Sozialer Arbeit an

PhD en travail social aux EU, Canada, Royaume-Uni, Portugal, Allemagne, Liban, Australie, Chine et Suède

PhD in Sozialer Arbeit in USA, Kanada, UK, Portugal, Deutschland, Libanon, Australien, China, Schweden

1998

2004

2006

2017

2019

Fondation des HES en Suisse
Gründung der FHs in der Schweiz

Domaine travail social comme haute école spécialisée (BA)
Bereich der Sozialen Arbeit als Fachhochschule (BA)

Ordonnance du Conseil des hautes écoles sur la coordination de l'enseignement dans les hautes écoles
Verordnung des Hochschulrates über die Koordination der Lehre an den Schweizer Hochschulen

Base légale pour la création de l'ITTS

Rechtliche Basis für die Schaffung des ITTS

Ordonnance du Conseil des hautes écoles sur la coordination de l'enseignement dans les hautes écoles suisses Art. 11 Uni: BA MA, PhD; Art.12 FH: BA, MA

Art. 4 ch. 2 :

Pour le troisième cycle, les hautes écoles universitaires et les autres institutions universitaires du domaine des hautes écoles proposent aux hautes écoles spécialisées et hautes écoles pédagogiques des possibilités de coopération dans un esprit de partenariat. <https://www.fedlex.admin.ch/eli/cc/2019/722/fr>

Verordnung des Hochschulrates über die Koordination der Lehre an den Schweizer Hochschulen

Art. 11 Uni: BA MA, PhD; Art.12 FH: BA, MA

Art. 4 Ziff. 2

Die universitären Hochschulen und die anderen universitären Institutionen des Hochschulbereichs bieten den Fachhochschulen und den pädagogischen Hochschulen für die dritte Studienstufe partnerschaftlich Kooperationsmöglichkeiten an. <https://www.fedlex.admin.ch/eli/cc/2019/722/de>

Projet de l' ITTS swissuniversities: collaboration UNINE / HES-SO

Projekt des ITTS swissuniversities: Zusammenarbeit UNINE / HES-SO

Objectifs de l'ITTS

- Institut pour le doctorat en travail social
- Accès direct avec MA en travail social HES Suisse
- Codirections transdisciplinaire pour les professeur:es HES, TS

Promotion de la relève professorale formée au niveau du 3ème cycle en travail social, qui sont en mesure d'examiner les fondements théoriques et pratiques et qui contribuent par leurs travaux scientifiques au développement de nouvelles connaissances en travail social.

Ziele des ITTS

- Institut für das Doktorat der Sozialen Arbeit
- direkter Zugang mit MA Soziale Arbeit einer FH der Schweiz
- transdisziplinäre Ko-Begleitung für FH Profs in SA;

Den Nachwuchs von Professor:innen fördern mit Abschluss in Sozialer Arbeit im 3. Zyklus, welche die theoretischen Verankerung der sozialarbeiterischen Praxis untersuchen und mit ihren Forschungsarbeiten neues Wissen für die Soziale Arbeit schaffen können.

Collaboration HES-SO, CUSO, LIVES
Zusammenarbeit HES-SO, CUSO, LIVES

2017-2020

Début ITTS
Beginn ITTS

Septembre 2020

Februar 2022

Acceptation projet ITTS
Projekt ITTS akzeptiert

Equipe de l'Institut transdisciplinaire de travail social

Team des transdisziplinären Institutes der Sozialen Arbeit



Barbara Waldis

Professeure (50%), Directrice
barbara.waldis@unine.ch



Marta Marques Castanheira

Assistante-doctorante (50%)
marta.marques@unine.ch

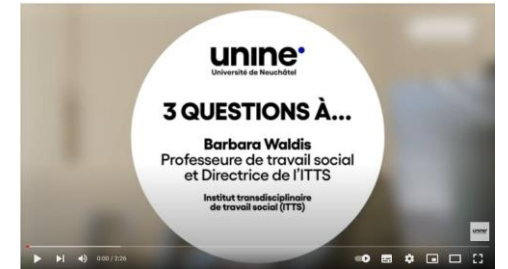


Florence Manzoni

Collaboratrice administrative
florence.manzoni@unine.ch



https://www.unine.ch/seco/home/instituts_recherche/institut-transdisciplinaire-de-t.html



<https://www.youtube.com/watch?v=hrnLkWTt0p0>



<https://www.youtube.com/watch?v=7Kazr4ElohQ>



Elargissement février 2023 **Erweiterung Februar 2023**

Professeur-e (50%), Assistant-e (50%)

Traits particuliers de l'institut

Merkmale des Institutes



Le premier institut universitaire consacré spécifiquement au doctorat en travail social en Suisse

Das erste universitäre Institut für das Doktorat der sozialen Arbeit in der Schweiz

Le titre de docteur-e de l'Université de Neuchâtel mentionnera:

Hes·SO Doktoratsurkunde der Universität Neuenburg wird enthalten:

“en collaboration avec la HES-SO”



Intégré à la Faculté des sciences économiques (FSE)

Teil der wirtschaftswissenschaftlichen Fakultät (FSE)



Visibilité des développements multiples des Programmes MA et des recherches en travail social dans les HES

Sichtbarkeit der vielfältigen Entwicklungen der MA Programme und der Forschung an den FH



Accès direct au programme doctoral avec un MA en travail social d'une Haute Ecole Spécialisé (HES) ou un MA en sciences sociales, droit ou économie

Direkter Zugang zum Doktoratsprogramm mit einem MA in Sozialer Arbeit einer FH der Schweiz oder einem MA in Sozialwissenschaften, Recht oder Wirtschaftswissenschaften

Quelques caractéristiques du programme doctoral

Einige Charakteristika des Doktoratsprogrammes

La codirection de la thèse par un-e professeur-e HES TS et d'un-e professeur-e UniNE

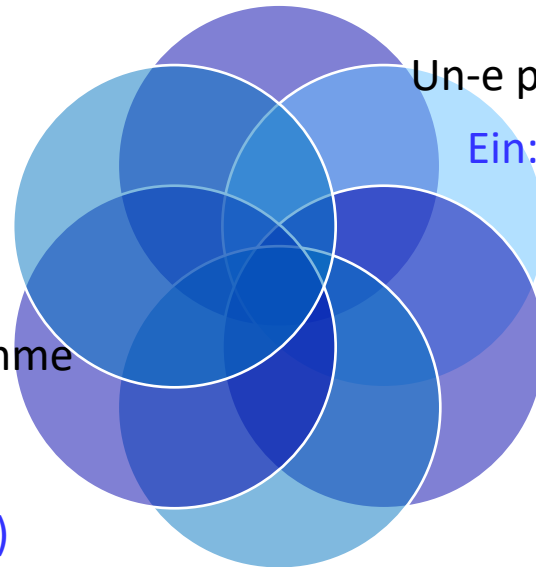
Ko-Begleitung des Doktorates durch eine:n Professor:in einer FH SA und der UniNE

Traditions institutionnelles et approches de recherches transdisciplinaires

Transdisziplinäre Forschungsansätze durch unterschiedliche institutionelle Traditionen

Les doctorant-es sont soutenu-es par un programme doctoral (en anglais)

Die Doktorierenden werden mit einem Doktoratsprogramm unterstützt (auf Englisch)



Un-e professeur-e de l'ITTS est membre du jury de thèse

Ein:e Professor:in des ITTS ist Mitglied der Jury des Doktorates

Un titre de docteur en travail social de l'UniNE

Dokortitel in Sozialer Arbeit der UniNE

Les doctorant-es avec un MA d'une HES TS viennent de trois régions linguistiques de la Suisse

Die Doktorierenden mit einem MA einer FH SA kommen von drei Sprachregionen der Schweiz

Structure du programme doctoral de l'ITTS

Struktur des Doktoratsprogrammes des ITTS

Chaque doctorant-e complète **30 ECTS** durant les premiers **18 mois après l'immatriculation**. Les doctorant-es décident de leur programme, ensemble avec les deux co-directeurs et codirectrices et la direction de l' ITTS.

Alle Doktorierenden absolvieren während der ersten **18 Monate nach der Immatrikulation 30 ECTS**. Sie wählen ihr eigenes Programm, zusammen mit den Ko-Begleitenden und der Leitung des ITTS.

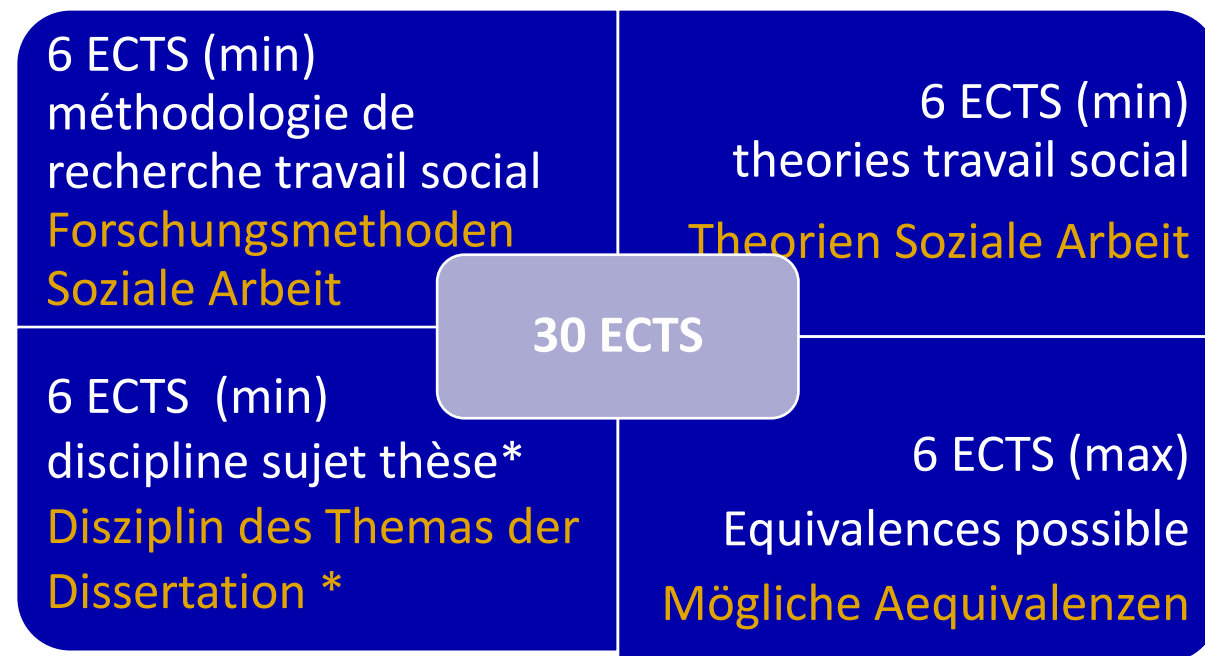
Conditions / Bedingungen:

Les doctorant-es doivent prouver:

- note 5 travail de MA; moyenne 4,75 au MA
- 6 ECTS de méthodologies quantitatives au niveau MA (peuvent aussi être acquis comme doctorant-e)

Alle Doktorierenden müssen ausweisen:

- Note 5 Masterarbeit; 4,75 Durchschnitt MA
- 6 ECTS quantitative Methoden auf MA Niveau (können auch als Doktorand:in erworben werden)



* liste indicative de cours/seminaires à l'UniNE hors ITTS est disponible
Indikative Liste von Kursen/Seminaren der UniNE ausserhalb des ITTS ist
vorhanden

Eléments pour construire l'ITTS comme lieu d'échange

Elemente für die Gestaltung des ITTS als Ort des Austausches

Séminaires sur différentes méthodes; approches en travail social y compris cultures scientifiques (inter)nationales; soft skills pour la recherche
Seminare zu verschiedenen Methoden, verschiedenen theoretischen Ansätzen in der Sozialen Arbeit (international vergleichend), soft skills der Forschung

Constituer les codirections de thèse (3 doctorantes inscrites, 6 en train de s'inscrire)

Ko-Begleitungen der Dissertationen unterstützen (3 Doktorierende eingeschrieben, 6 im Prozess)

Ancrage inter facultaire et transdisciplinaire de l'ITTS par des codirections, séminaires, conférences internationales et des projets de recherche

Interfakultäre, transdisziplinäre Verankerung des ITTS durch Ko-Begleitungen, Seminare, internationale Konferenzen, Forschungsprojekte

Collaborer avec les HES et les terrains du travail social

Zusammenarbeit mit den Fachhochschulen und der Praxis der Sozialen Arbeit

Installer une culture multilingue (français, allemand, italien, anglais)

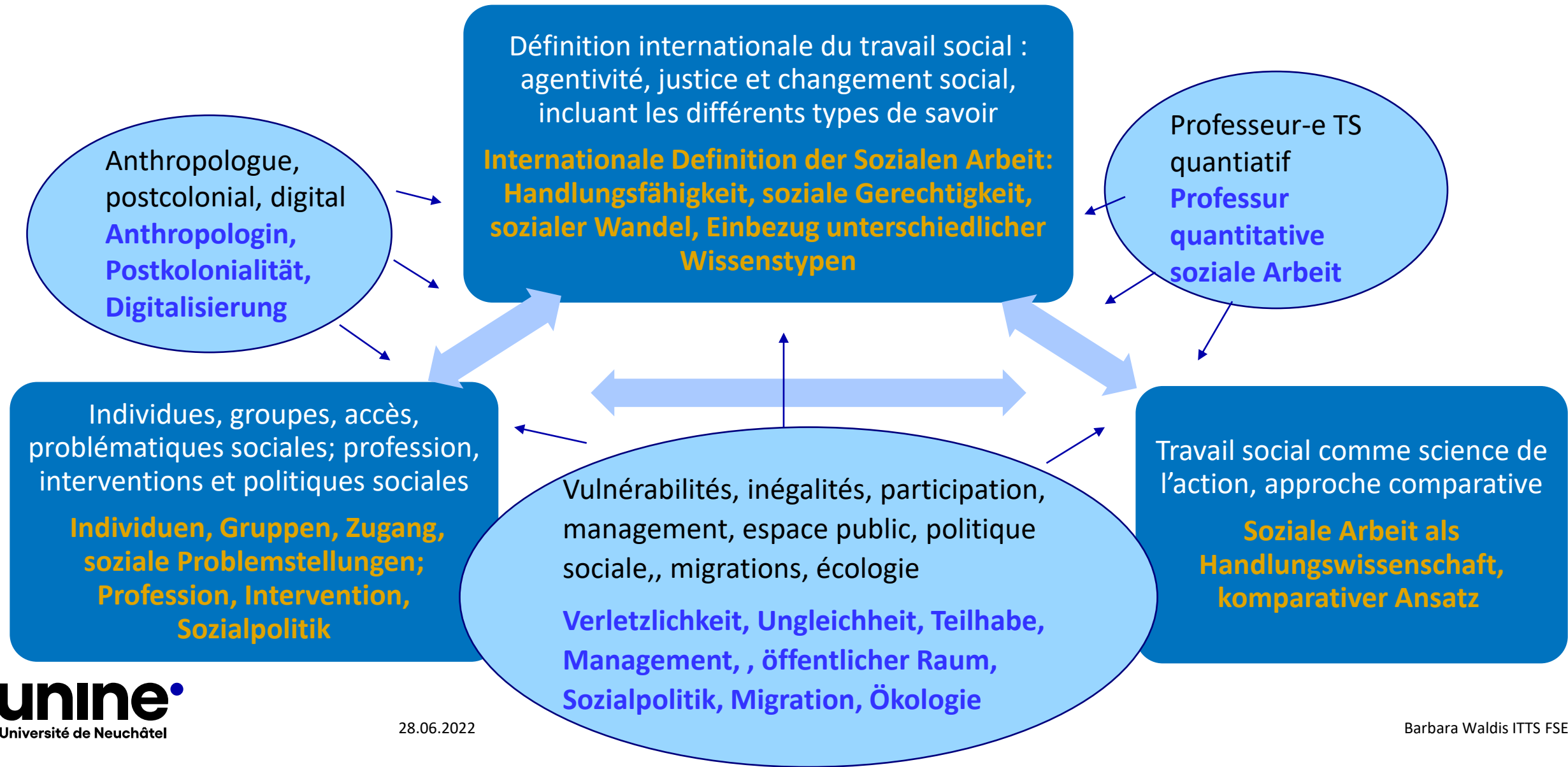
Eine multilinguale Kultur schaffen (Deutsch, Französisch, Italienisch, Englisch)

Tenir compte des différents champs du travail social

Die verschiedenen Bereiche der Sozialen Arbeit berücksichtigen

Quelques traits pour la création de l'espace d'échange

Einige Gegebenheiten für das Gestalten des Diskussionsraumes



Merci pour votre attention et vos questions!
Danke für Ihre Aufmerksamkeit und ihre Fragen!

Barbara Waldis

Institut transdisciplinaire de travail social (ITTS)

A.-L. Breguet 2

CH-2000 Neuchâtel

barara.waldis@unine.ch

https://www.unine.ch/seco/en/home/instituts_recherche/institut-transdisciplinaire-de-t.html

